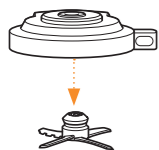
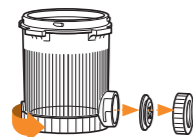


Rengøring og afmontering

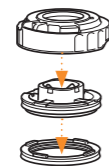
Rengør hver gang efter brug



• Frigør rørebladet fra yderskålens låg ved at trække rørebladslåsen tilbage.



• Fjern udhælningslåget. Det er ikke nødvendigt at trykke på den blå lås for at fjerne låget fra beholderen. Drej beholderens bund, så den er i ÅBEN position.



• Fjern dysepakningen fra dysen for dyb rengøring.
• Sørg for, at beholderens bund er åben under vask.
• Frigør drejepresseren fra udhælningslåget ved at trække tilbage i låsen.
• Fjern drejepresserens pakning efter hver brug for at fjerne resterende is.

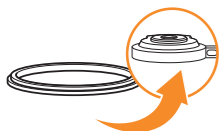


• Ved genmontering af drejepresserens pakningen skal det sikres, at de 4 tapper vender opad og flugter med de 4 hak.
• Fjern drypbakken ved at trække den helt ud af enheden. Sørg for at rengøre efter brug og før opbevaring.

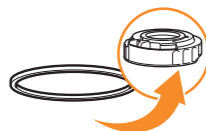
TIP

Brug en børste til at hjælpe med at rengøre de mindre områder.

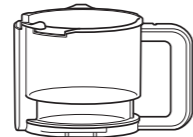
Periodisk rengøring



• Fjern pakningen fra beholderens låg for en dybere rengøring.



• Fjern pakningen fra udhælningslåget for en dybere rengøring.



• Fjern beholderen fra yderskålen for at skylle den og fjerne eventuelle rester.

Alle dele kan vaskes i opvaskemaskine og håndvaskes.

Opbevaring af rester

SCOOP (FAST)

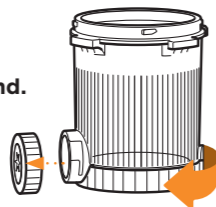
Er der mere tilbage i din Swirl-beholder? Flad toppen af din is ud med en ske eller spatel, før den genfrys. Hvis isen er hård efter genfrysning, skal du tilberede den igen på det program, du brugte til at lave den. Hvis den er blød, kan du tage den op og nyde den.

BEMÆRK: Hvis din is indeholder ingredienser til iblanding, så vil yderligere tilberedning smuldre ingredienserne og skabe en ny smag.

SOFT SERVE (SOFTICE)

Hvis du allerede har udhældt noget af isen, skal du sørge for at lukke beholderens base, fjerne dysen og rengøre eventuel is, der kan forblive under den hvide beholders base, ved at skylle beholderen med varmt vand.

Sæt dysen på igen, og brug en ske eller spatel til at gøre toppen af dine frosne lækkerier flad, før du fryser igen. Derefter skal du behandle dine rester igen ved hjælp af det samme program, som du brugte til at lave dine frosne lækkerier.



Praktiske tips og fejlfinding

Hvis du får fejlbesked med et blinkende "E" under udhældning, skal du fjerne beholderen. Følg derefter nedenstående trin for at foretage fejlfinding:

Tjek, om beholderens bund er åben.

Tjek, om dysen er tilstoppet.

Hvis ingen af ovenstående er problemet, skal du fjerne din beholder fra udhældningssiden og bruge RE-SPIN (DREJ IGEN) for at blødgøre din is, så den kan hældes ud.

Du kan høre en poppende lyd, når du hælder is ud. Dette er normalt og er lyden af fanget luft, der frigives i beholderen før udhældning.

Du kan IKKE udhælde og tilberede på samme tid. Hvis beholderen er indstillet til udhældning, men ikke udhælder, skal du sørge for, at yderskålens indstillede position ikke er hævet.

Sørg for at læse instruktionerne før tilberedning for at forhindre, at din is smelter. For at få de bedste resultater skal du udhælde straks efter tilberedning. Hvis du har brug for hjælp, kan du scanne QR-koden oven på enheden for yderligere vejledning.

Ved udhældning:

- For at få de bedste resultater ved udhældning i en skål skal du sørge for at køle skålen ned i fryseren i et par minutter, så du undgår smeltning.
- Forarbejdede frosne ingredienser med en smuldret tekstur kan være sværere at udhælde. Hvis din kreation ser smuldret ud efter tilberedning, skal du bruge RE-SPIN (DREJ IGEN), indtil du opnår en glattere tekstur.
- Ved udhældning kan det tage mindst 10 sekunder, før isen kommer ud af dysen.
- Tag dig god tid, når du trækker i Soft Serve (Softice)-håndtaget – en langsommere hastighed giver dig ekstra kontrol, så du kan skabe den perfekte top.
- Tilføjelse af mix-ins ved tilberedning kan tilstoppe dysen.

NINJA swirl by CREAMi

13-I-1 SOFTICE- OG ISMASKINE

© 2025 SharkNinja Operating LLC.

CREAMI og NINJA er registrerede varemærker, der tilhører SharkNinja Operating LLC i Storbritannien. NC701EU_UK_QSG_MP_Mv1_250331_DA-DK

Læs de medfølgende sikkerhedsinstruktioner, før du bruger Ninja Swirl.



13-I-1 SOFTICE- OG ISMASKINE

2 beholdere på 480 ml + låg

til klargøring, tilberedning og opbevaring.

giver 4 isvafler

Softice-dyse

til at udhælde perfekte portioner.

nem af rengøre

med BPA-fri dele, der tåler opvaskemaskine

Håndtag til softice

til at styre udhældningshastigheden for softice.

13 one-touch-programmer

Soft Ice (Softice)-programmer

Soft Serve (Softice) is Soft Serve Lite (Fedfattig softice) is Frozen Yoghurt (Frossen yoghurt) Fruiti (Frugtis) Soft Serve Gelato (Softice gelato) CreamiFit (Færre kalorier)

6 Scoop (Fast)-programmer

Ice Cream (Is) Lite Ice Cream (Fedfattig Is) Gelato (Italiensk is) Sorbet (Sorbet) Frozen Yoghurt (Frossen yoghurt) Milkshake (Milkshake)

+ Mix-in (Ibland)-programmet

Startvejledning



SCAN FOR AT SE, HVORDAN DEN FUNGERER

Oversigt over Ninja Swirl-programmer

Kom i gang med at lave is

Udhældning med SOFT SERVE (SOFTICE)-programmer

Til Scoop (Fast)

- 1** Frys **24** TIMER
- 2** Vælg Scoop (Fast)
- 3** Drej
- 4** Scoop

BEMÆRK: Alle NC3- og NC5-opskrifter skal tilberedes med scoop (fast).

Til Soft Serve (Softice)

- 1** Frys **24** TIMER
- 2** Vælg Soft Serve (Softice)
- 3** Drej
- 4** Swirl

Vælg det program, der passer bedst til den opskrift, du har forberedt, for at få de bedste resultater.

Tilberednings-værktøjer

BEMÆRK: Når enheden pakkes ud for første gang, opbevares rørebladet i yderskålen. Se trin 6 og 7 for at finde rørebladet.



- Låg til yderskål**
Låser Creamerizer-rørebladet på plads.
- Creamerizer-røreblad**
Dual-funktion/tilstand knuser og blander frosne ingredienser fint for at skabe de mest cremede lækkerier.
- CREAMi Swirl-beholdere**
BPA-fri CREAMi Swirl-beholder til fremstilling og opbevaring af CREAMi-lækkerier. Hver indeholder sin egen dyse.
- Yderskål**
Holder beholderen sikkert på plads under tilberedningen.
- Klar til tilberedning**

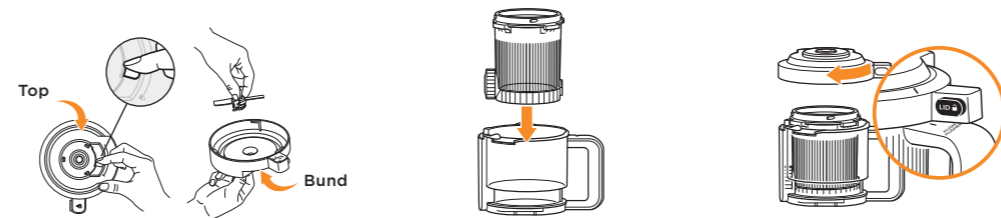
Udhældnings-værktøjer



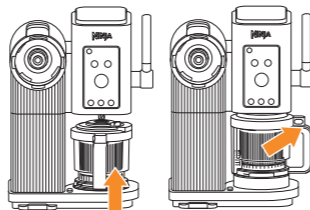
- Udhældningslåg + drejepresse**
Udhældningslåget låser drejepressen på plads. Udhældningslåget leveres med drejepressen forudinstalleret.
BEMÆRK: Ved rengøring kan drejepressen fjernes.

Klar til udhældning

Se opskrifterne "Kom godt i gang med Scoop (Fast) eller Soft Serve (Softice)" i inspirationsguiden for at lave din første beholder. Hvis du ikke vil vente 24 timer, kan du se opskrifterne under "Nyd i dag" i inspirationsguiden.



1. Træk den **hvide rørebladslås** tilbage på **toppen** af yderskålens låg, vend den om, og indsæt rørebladet på **undersiden** af låget.
2. Tag Swirl-beholder ud af fryseren. Sæt drejepressen i yderskålen, og fjern opbevaringslåget.
3. Monter låget til yderskålen, så linjerne på låget og håndtaget fugter. Drej for at låse det på plads.



4. **Tilslut maskinen.** Skub yderskålen på basen med **håndtaget pegende mod dig.** Drej håndtaget mod uret for at hæve platformen, indtil du hører et klik.



5. Tryk på Tænd. Vælg **SOFT SERVE (SOFTICE)** eller **SCOOP (FAST)**. Tryk derefter på knappen for at starte det ønskede program (dette vil fremgå af opskriften). Timeren vil tælle programmet ned.



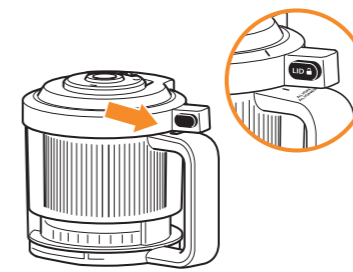
6. Når programmet er færdigt, skal du holde udløserknappen på venstre side af motorenheden nede, dreje skålens håndtag med uret og derefter trække det væk fra enheden for at fjerne den.

Det rette valg af SOFT SERVE (SOFTICE)

Sørg for at vælge det korrekte tilberedningsprogram. Vælg SOFT SERVE (SOFTICE) samt et af programmerne, når du bruger de nedenfor angivne ingredienser:

Soft Serve (Softice) Ice Cream (Is) Flødebaseret mælk/mælkefri + sukker	Soft Serve (Softice) Lite Ice Cream (Fetdfattig is) Flødebaseret mælk + lavt sukkerindhold/sukkererstatning	Fruiti (Frugtis) Frisk eller tørret frugt + kokosmælk/mælkefri mælk/agave/honning	Frozen Yoghurt (Frossen yoghurt) Yoghurt eller mælkefri yoghurt	Soft Serve Gelato (Softice gelato) Traditionel tilberedt cremeblanding	CREAMiFit (FÆRRE KALORIER) Proteinshake/Højere proteinindhold, lavere sukkerindhold, lavere kalorieindhold*

*end Ninja CREAMi Swirl-isopskrifter



7. Tryk på oplåsningsknappen på låget, og drej til højre for at fjerne låget. Hvis du valgte **SCOOP (FAST)**, skal du fjerne beholderen og nyde indholdet. Hvis du valgte **SOFT SERVE (SOFTICE)** og ønsker at udhælde, skal du fortsætte til trin 8.

Valgfri tilberedning



KUN TIL SCOOP (FAST)
Brug en ske til at lave et fire cm bredt hul, der når bunden af beholderen med ingredienser, der skal behandles. Tilsæt hakkede eller knækkede ingredienser til iblanding gennem hullet. Behandl derefter igen ved hjælp af **MIX-IN (IBLAND)**-programmet.

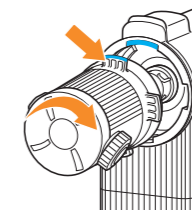
Re-Spin (Drej igen)-funktion



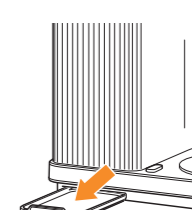
RE-SPIN (DREJ IGEN) kan bruges på en smuldret eller pulveriseret blanding for at gøre den cremet. **RE-SPIN (DREJ IGEN)** skal ofte bruges til meget kolde baser.



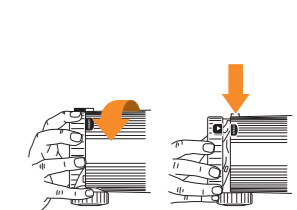
8. Fjern beholderen fra yderskålen. Drej **udhældningslåget** med uret på beholderen.



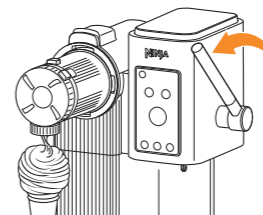
9. Installer beholderen ved at justere dens blå spids med udhældningsområdet blå spids. Drej beholderen med uret, indtil du hører et klik.



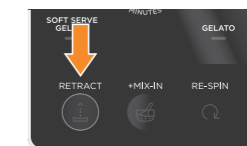
10. Træk dryppebakken ud af basen på enheden.



11. Drej så den **hvide skålfod** med uret indtil den er helt rettet mod dig i åben positionen.

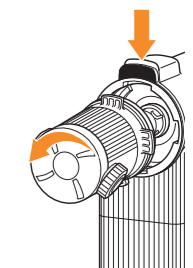


12. Træk håndtaget mod dig selv for at udhælde. Det vil tage mindst **10 SEKUNDER** for dine frosne lækkerier at begynde at løbe ud af dysen. Slip håndtaget for at stoppe udhældningen.



13. Hvis du stadig har is tilbage i din beholder, så tryk på **RETRACT (TRÆK UD)**-knappen for at trække drejepressen.

BEMÆRK: Drejepressen trækkes automatisk tilbage, når beholderen er tom, eller efter 5 minutters tomgangstid.



14. Når tilbagetrækningen er færdig, skal du trykke på og holde **RELEASE (FRIGØR)**-knappen oven på enheden nede, mens du drejer beholderen mod uret for at frigøre den.

BEMÆRK: Der vil være lidt is i bunden af beholderen, som ikke vil blive udhældt, og dette kan tages ud med en ske som en ekstra godbid.

BEMÆRK: Hvis drejepressen trækker sig tilbage af sig selv, og nedtællingen blinkende med "E", henvises til afsnittet om fejlfinding.